



**MINISTÈRE
CHARGÉ
DES TRANSPORTS**

*Liberté
Égalité
Fraternité*

**Direction interdépartementale
des routes Centre-Ouest**

**District de Poitiers
Cei de Bressuire**

Notice d'Exploitation Sous Chantier

**RN 149 – Département des Deux-Sèvres (79)
Commune d 'Amailloux – PR 27+800**

Réfection générale du pont de « La Calonne »



Historique des versions du document

Version	Date	Commentaire
1	19/12/25	Élaboré par S.Clopeau et E. Seeuws

Affaire suivie par

CLOPEAU Sébastien – SEEUWS Emmanuelle / District de Poitiers
Tél. : 06 30 52 76 50 – 07 61 49 09 23
Courriel : sebastien.clopeau@developpement-durable.gouv.fr emmanuelle.seeuws@developpement-durable.gouv.fr

Rédacteur

Nom Prénom - District de Poitiers : Sébastien CLOPEAU – Emmanuelle SEEUWS

Relecteur

Nom Prénom - Cheffe du BOA de Limoges : Nelly CARTELIER

Références

Note technique du 14 avril 2016 relative à la coordination des chantiers sur le réseau routier national (RRN) - NOR : DEVT1606917N

Note du XX janvier 2026 – calendrier des jours « hors chantiers » pour l'année 2026.

SOMMAIRE

1 – Description synthétique du chantier.....	4
1.1. Objet du chantier.....	4
1.2. Localisation des travaux.....	4
1.3. Date prévisible des travaux.....	4
1.4. Durée prévisible des travaux.....	4
2 – Description synthétique du chantier.....	5
2.1 Principe général du phasage mettre plutôt liste des procédures d'exécutions, ?.....	5
2.2 Description des phases du chantier.....	6
2.2.1 Modalités d'exploitation retenues.....	6
2.2.2 Présentation des équipements d'exploitation et de sécurité.....	6
2.2.3 Accès de chantier.....	6
3 – Organisation de l'exploitation.....	9
3.1. Mise en œuvre de la signalisation.....	9
3.2. Mise en œuvre des déviations.....	9
Néant.....	9
3.3. Mise en œuvre des dispositifs de retenues spécifiques.....	9
3.4. Modalités de surveillance et maintenance de la signalisation.....	9
La zone chantier sera contrôlée par le District de Poitiers. Ces patrouilles, et toute intervention sur la signalisation de chantier, seront consignées sur un registre spécifique par les patrouilleurs du CEI de Bressuire.....	9
4 – Annexe.....	10
Données générales : (année 2025).....	10

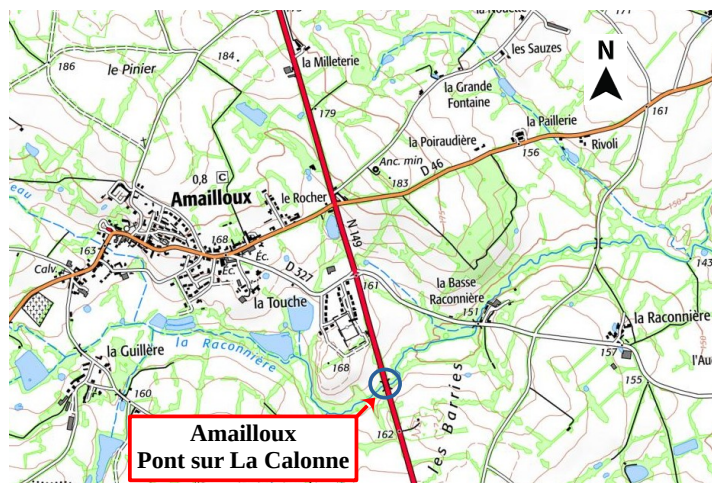
1 – Description synthétique du chantier

1.1. Objet du chantier

Réparation de l'ouvrage de La Calonne.

1.2. Localisation des travaux

Ces travaux se situent au niveau de l'ouvrage d'art de la RN 149 au PR 27+800 surplombant le cours d'eau de « La Calonne » sur le territoire de la commune d'Amailloux.



1.3. Date prévisible des travaux

Ces travaux sont programmés pendant 8 semaines à partir de juin 2026

1.4. Durée prévisible des travaux

8 semaines

2 – Description synthétique du chantier

2.1 Principe général du phasage

Phase des travaux	Points d'arrêt
Phase préparatoire	- Acceptation du PAQ
Implantation de l'ouvrage y compris des escaliers d'accès de service et des longrines pour DR	- Acceptation du piquetage
Mise en œuvre du batardeau	<ul style="list-style-type: none"> - Acceptation des matériaux - Acceptation des dispositifs de gestion des eaux - Implantation des batardeaux après la réalisation de la pêche de sauvegarde
Éléments préfabriqués en béton (éventuels)	<ul style="list-style-type: none"> - Acceptation de l'usine de préfabrication - Autorisation de bétonnage d'une série d'éléments après contrôle en usine du premier élément de la série - Acceptation des éléments préfabriqués à la livraison réception
Ferrailage / Bétonnage	<ul style="list-style-type: none"> - Acceptation des matériaux - Acceptation du ferrailage avant coulage - Contrôle de mise en œuvre des matériaux
Équipements	<ul style="list-style-type: none"> - Acceptation du support de l'étanchéité - Acceptation de l'étanchéité et autorisation de mise en œuvre de la couche de chaussée - Acceptation des DR (fiche produit et plan de serrurerie) - Plan de calepinage et implantation
Ragréage / Rejointoiement	<ul style="list-style-type: none"> - Définition et acceptation des zones à ragréer et rejointoyer - Acceptation des exceptions selon les contraintes environnementales (par exemple : joints formant nichoirs pour chauve-souris) - Réception de l'épreuve de convenance de ragréage avant démarrage des travaux de ragréage sur l'ouvrage - Définition et acceptation des zones à rejointoyer - Réception de l'épreuve de convenance de rejointoiement avant démarrage des travaux de rejointoiement sur l'ouvrage
Reconstitutions locales de	- Définition et acceptation des zones à reconstituer

Phase des travaux	Points d'arrêt
maçonnerie	- Réception de l'épreuve de convenance de reconstitution avant démarrage des travaux de reconstitution sur l'ouvrage
Enrochements	- Autorisation de mise en place des enrochements après acceptation des terrassements et des blocs
Nettoyage	- Réception de l'épreuve de convenance de nettoyage avant nettoyage de l'ensemble de l'ouvrage

2.2 Description des phases du chantier

2.2.1 Modalités d'exploitation retenues

La circulation sera alternée par piquets K10 ou feux pilotés en journée pendant les périodes d'activité du chantier et par feux automatiques la nuit et les week-ends, en dehors de la période d'activité. La longueur maximale de l'alternat ne pourra dépasser 500 m.

2.2.2 Présentation des équipements d'exploitation et de sécurité

La signalisation sera conforme à l'Instruction Interministérielle sur la Signalisation Routière et aux Consignes et Procédures RN149-DIRCO.
Les panneaux seront de classe 2 en grande gamme (l'AK5 sera équipé de feux R2), en bon état et sur mâts verticaux lestés .

La zone au droit du chantier sera protégée par des dispositifs de retenue temporaire de type SMV sur toute la longueur du chantier. Ces dispositifs devront répondre aux normes et réglementation.

2.2.3 Accès de chantier

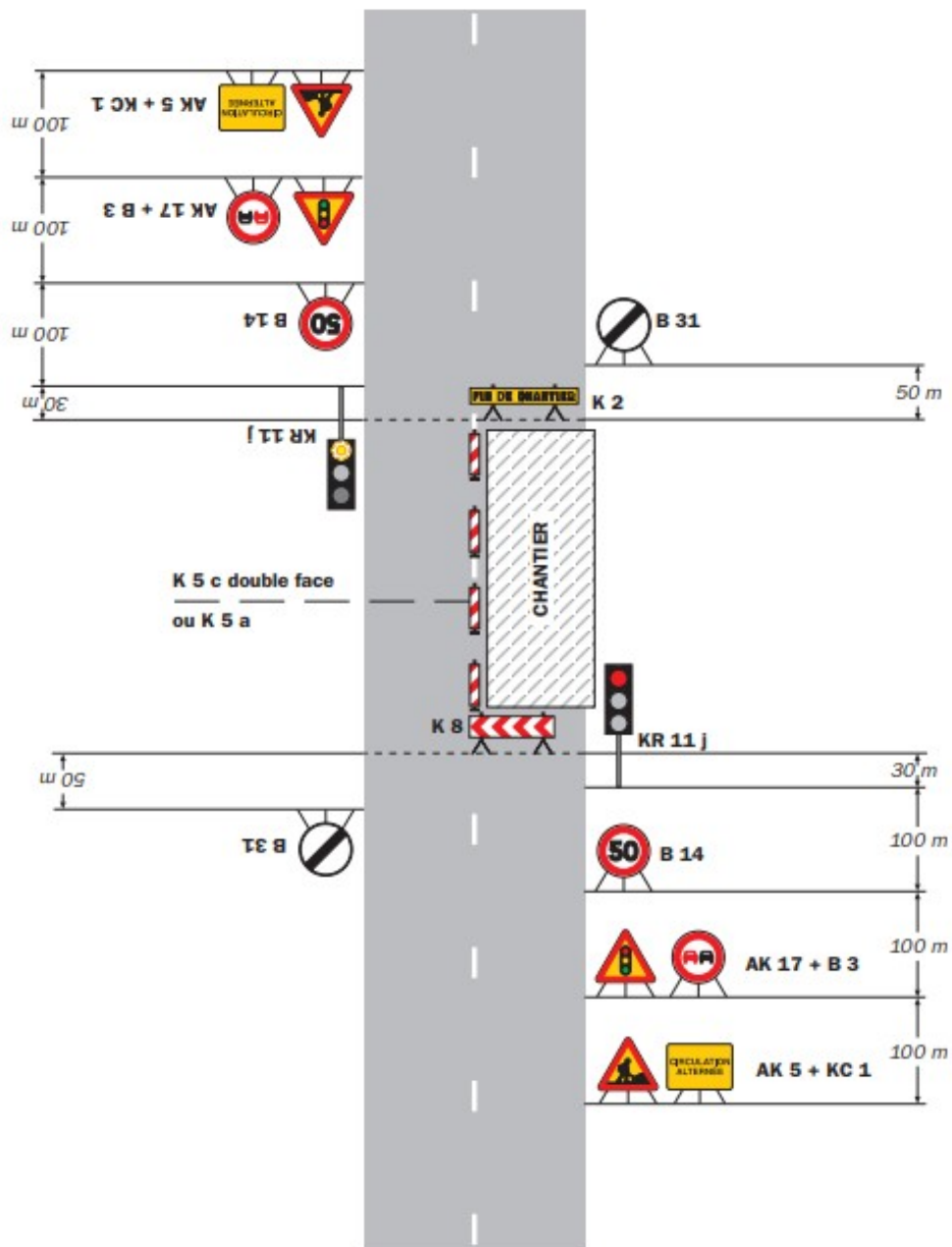
L'accès aux chantiers s'effectuera par la Route nationale 149 avec un agent de l'entreprise qui permettra l'ouverture du balisage du chantier en cours ;

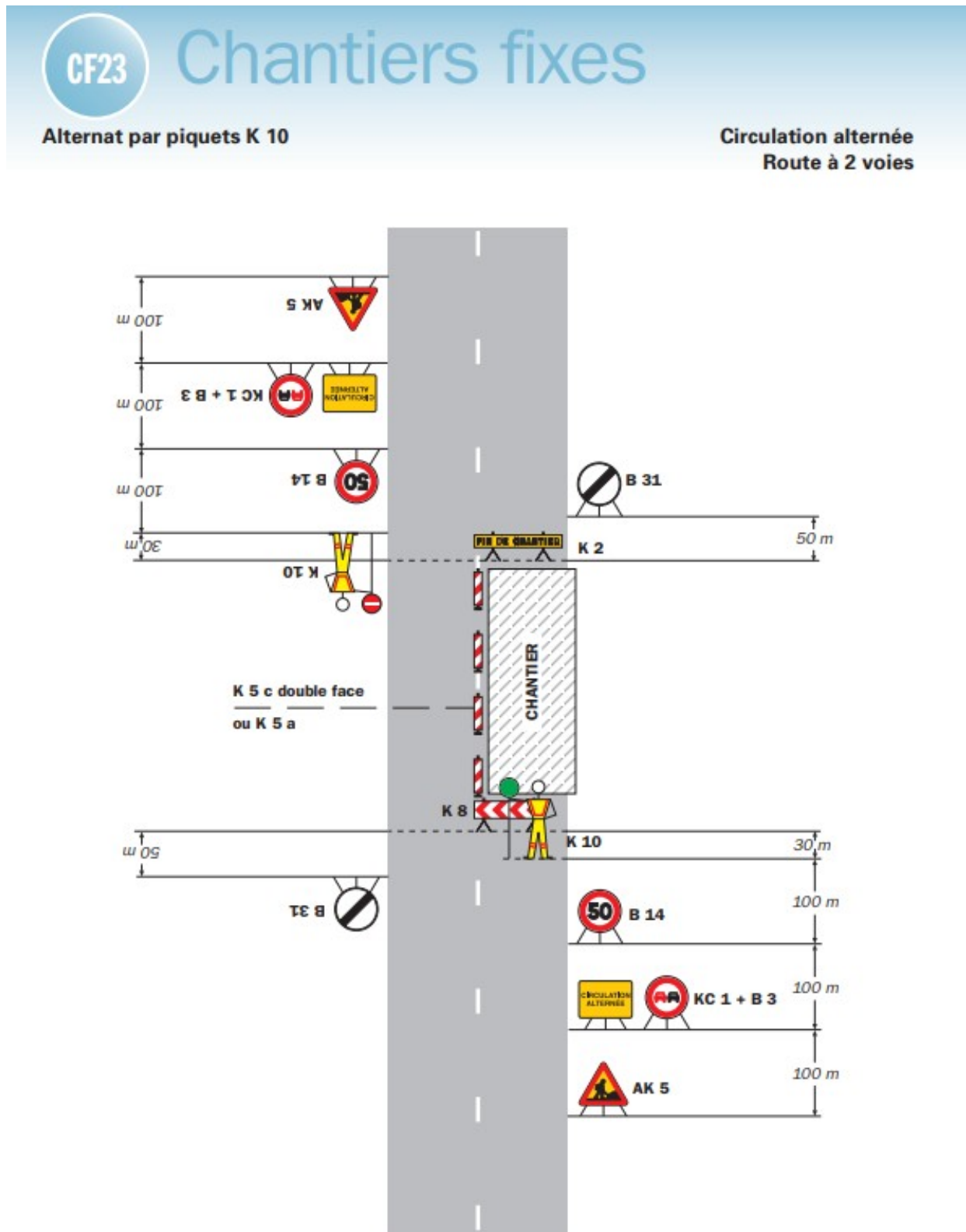
Chantiers fixes

CF24

Alternat par signaux tricolores

Circulation alternée
Route à 2 voies





3 – Organisation de l'exploitation

3.1. Mise en œuvre de la signalisation

À la charge et sous la responsabilité de l'entreprise y compris l'alternat par feux. L'entreprise devra intervenir sous 2h00 en cas de dysfonctionnement ou de heurt. Un N° de téléphone d'astreinte devra être fourni par l'entreprise à l'exploitant DIRCO.

3.2. Mise en œuvre des déviations

Néant

3.3. Mise en œuvre des dispositifs de retenues spécifiques

La zone au droit du chantier sera protégée par des dispositifs de retenue temporaire de type SMV à la charge de l'entreprise sur toute la longueur du chantier. Ces dispositifs devront répondre aux normes et réglementation.

3.4. Modalités de surveillance et maintenance de la signalisation

L'entreprise titulaire du marché sera responsable de la pose, l'entretien et la dépose de la signalisation du chantier.

En cas de désordre important dans la signalisation, la DIRCO/District de Poitiers et les services DIRCO / SIR auront les coordonnées du cadre de permanence de l'entreprise, afin de faire intervenir les équipes de l'entreprise et de son sous-traitant.

Il n'est pas prévu de présence permanente DIRCO / District de Poitiers.

La zone chantier sera contrôlée par le District de Poitiers. Ces patrouilles, et toute intervention sur la signalisation de chantier, seront consignées sur un registre spécifique par les patrouilleurs du CEI de Bressuire et pourront être facturées à l'entreprise titulaire du marché.

4 – Annexe

DONNÉES TRAFIC.

Données générales : (année 2025)

Pour cette section le TMJA est de 8 500véh./j, 25 % de PL.